

виртуальная выставка

«Народная графиня» -

к 150-летию со дня

рождения последней

владелицы Вейделевского

имения, графини

С.В. Паниной (1871-1956)



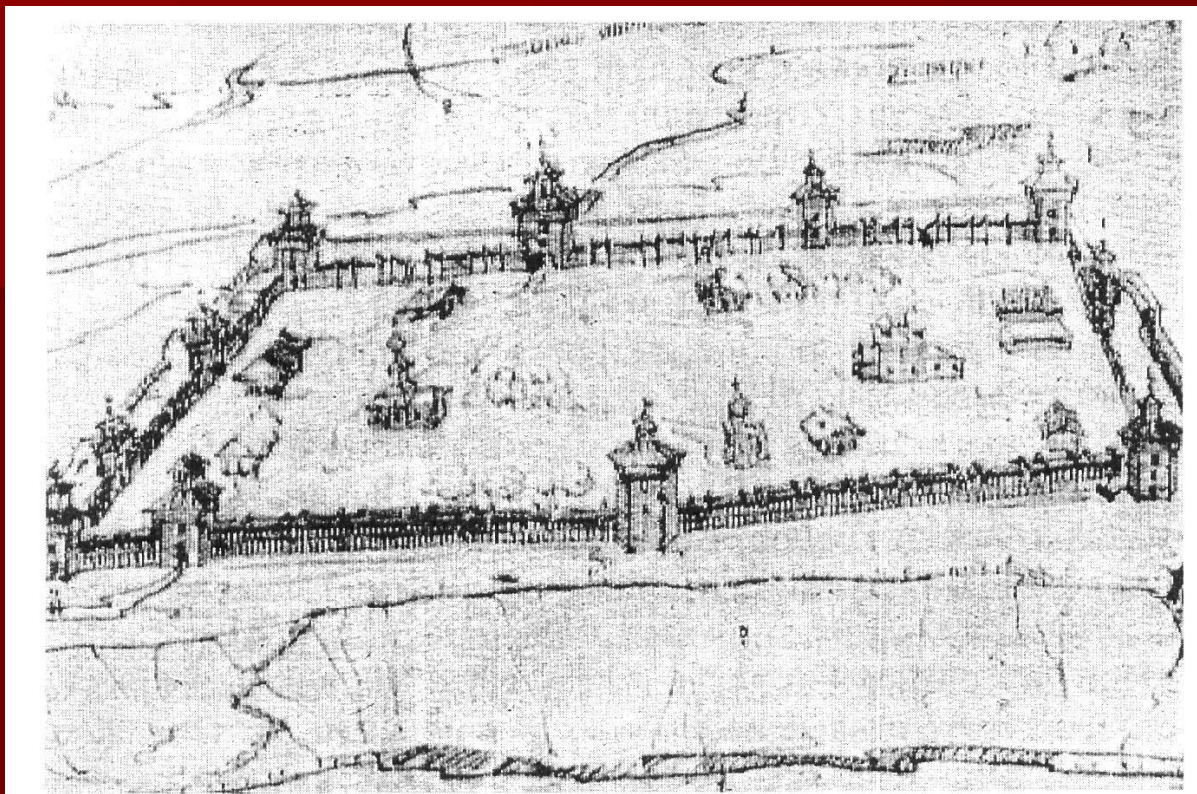
В 2021 году исполняется 150 лет со дня рождения замечательной женщины XX столетия, графини, лидера Кадетской партии - Софьи Владимировны Паниной. Графиня Панина оставила значительный след в истории России, в памяти вейделевцев. Всеобщую известность Софье Владимировне принесла ее благотворительная деятельность.

*Графиня
С. В. Панина*



**Герб
рода Паниных**

*Панины вошли в историю как виднейшие военачальники,
дипломаты.*



Крепость «Валуйка»

Первым, кто из предков Паниных вступил на землю крепости «Валуйка», был Никита Федорович Панин, назначенный сюда воеводой с 1624 по 1626 год.



Александр Панин

В русской истории большую известность приобрели в XIX два брата Александр Никитич (1791-1837) и Виктор Никитич Панины (1801 – 1874).

Им удалось окончательно закрепить за собой огромные владения в Валуйском уезде. Управление имением было перенесено в Старый хутор, с 1894 года получившее название «Викторово поле», а затем «Викторополь» (в честь владельца).



Виктор Панин



*Наталья Павловна
Панина*

В экономике Паниных хозяйствование было налажено на уровне передового европейского опыта, управляющих и специалистов приглашали из учебных заведений. Поля в имении были одними из лучших в Воронежской губернии. По всем правилам почвоведения их защищали высаженные лесополосы. После смерти графа Виктора Никитича делами имения управляла его вдова Наталья Павловна.

Паниным принадлежал конный завод, где выращивали лошадей верховой и рысистой пород. Разводили также тонкорунных овец. В 1874 году в Воронежской губернии было около полумиллиона тонкорунных овец. В имени осуществлялась посадка леса. Именно здесь было сделано чудесное место для отдыха с прудом – урочище «Гнилое».



Урочище «Гнилое»



*Софья Владимировна
Панина*

У графа Виктора Никитича Панина был единственный сын Владимир, который после окончания Петербургского университета женился на дочери известного промышленника Сергея Мальцева – Анастасии Сергеевне. Вскоре у них рождается дочь Софья. Софья Владимировна Панина родилась в 1871 году. После рождения девочки от туберкулеза умирает отец Владимир Викторович. Мать Софьи была отлучена от дочери по прошению бабушки.



Екатерининский институт в Петербурге

*Софья получила блестящее домашнее образование.
Окончила Екатерининский институт благородных девиц.*



Софья Владимировна стала богатейшей в России невестой.



Александр Половцев

В апреле 1890 года вышла замуж. Графиня сочеталась браком с блестящим офицером - аристократом Александром Половцевым, сыном видного петербургского сановника Александра Александровича Половцева.

В роскошном дворце А.А. Половцева в Петербурге, в отделке которого принимали участие Н.Р. Брюллов, М.Е. Месмахер, состоялась великосветская свадьба.

Особняк А.А. Половцева в Петербурге



*Белый зал, в котором проходило
свадебное торжество
графини С.В. Паниной и А. А. Половцева*



*Посаженым отцом на
свадьбе был сам
император Александр III*



*Но брак вскоре распался.
Позже замуж Софья
Владимировна не выходила,
посвятив себя общественной
жизни.*



*Панина
Софья Владимировна*

Благотворительная деятельность графини Паниной началась, когда ей было всего 19 лет. Стараниями графини появились вечерние классы для взрослых, общеобразовательные классы, комнаты с газетами, журналами, шахматами и шашками. Для детей был организован детский сад. В 1903 году в Петербурге на средства Паниной был построен первый «Народный дом» для семей рабочих Лиговской стороны.

Лиговский народный дом

С.-Петербургъ.

St. Pétersbourg.

Домъ Графини Паниной — Народный Домъ. 181.

La Maison de la Comtesse Panine — La Maison du Peuple.





В Лиговском народном доме разместилась небольшая обсерватория, зрительный зал для «народного театра», где играли русскую и европейскую классику. Здесь же давал консультации молодой способный юрист Александр Керенский.

Александр Керенский

«Чайная» в Лиговском народном доме



Народный дом имени С. В. Паниной



Сюда приходили целыми семьями, располагались за отдельными столиками. Читали газеты, журналы. В чайной устраивались выставки картин, вывешивались списки книг, рекомендуемых для чтения, - их можно было взять в библиотеке. Это был новый культурный центр столицы.

В эти же годы графиня помогала строительству Народного дома в Валуйках. Проект здания создал архитектор Алексей Степанович Куничев.

Здесь периодически выступали знаменитые артисты того времени К.С. Станиславский, Ф.И. Комиссаржевская, А.Д. Вяльцева, В.Л. Дуров со своими четырехногими артистами, группа Милославского. В этом же доме для народа читали лекции профессора из Москвы, Петербурга, Харькова.

В содружестве с Валуйским земством графиня строит в селениях уезда более сотни школ, над некоторыми сама лично берет попечительство, подавая тем самым пример другим землевладельцам. Панина помогла Валуйскому земству открыть в слободе Уразово коммерческое училище, где была членом попечительского совета.

Жизнь этой незаурядной русской женщины тесным образом связана с нашим краем, именно со слободой Вейделевкой, так как имела здесь громадное количество земли 22153 – десятин.

Валуйский народный дом имени С.В. Паниной



Графиня построила в дар крестьянам в слободе Вейделевка больницу, считавшуюся лучшей сельской лечебницей в Воронежской губернии, которая работает и до сих пор. Проект больницы создал инженер Г. Эйнгорн из петербургской «Русской артели». Строили ее лучшие каменщики из Харькова. На строительство графиня Панина выделила около 90 тысяч рублей. 8 сентября 1907 года здание больницы было сдано земству. На территории больницы располагался ряд строений: хирургическое отделение, жилой дом для земского врача, инфекционное отделение, конюшни, амбулатория, где врач вел прием больных, кухня, прачечная, склад. Все было окружено квадратом леса. Во Франции закупили современное для того времени медицинское оборудование. Графиня привезла редкие сорта сирени, названные вейделевцами «персидской». Здесь были сооружены небольшая православная часовня и фонтан. И что удивительно, стоки из больницы не сбрасывались в реку Ураево, а выводились отдельно. Куда - до сих пор остается загадкой.

*Больница в Вейделевке
построенная в дар крестьянам С.В. Паниной*



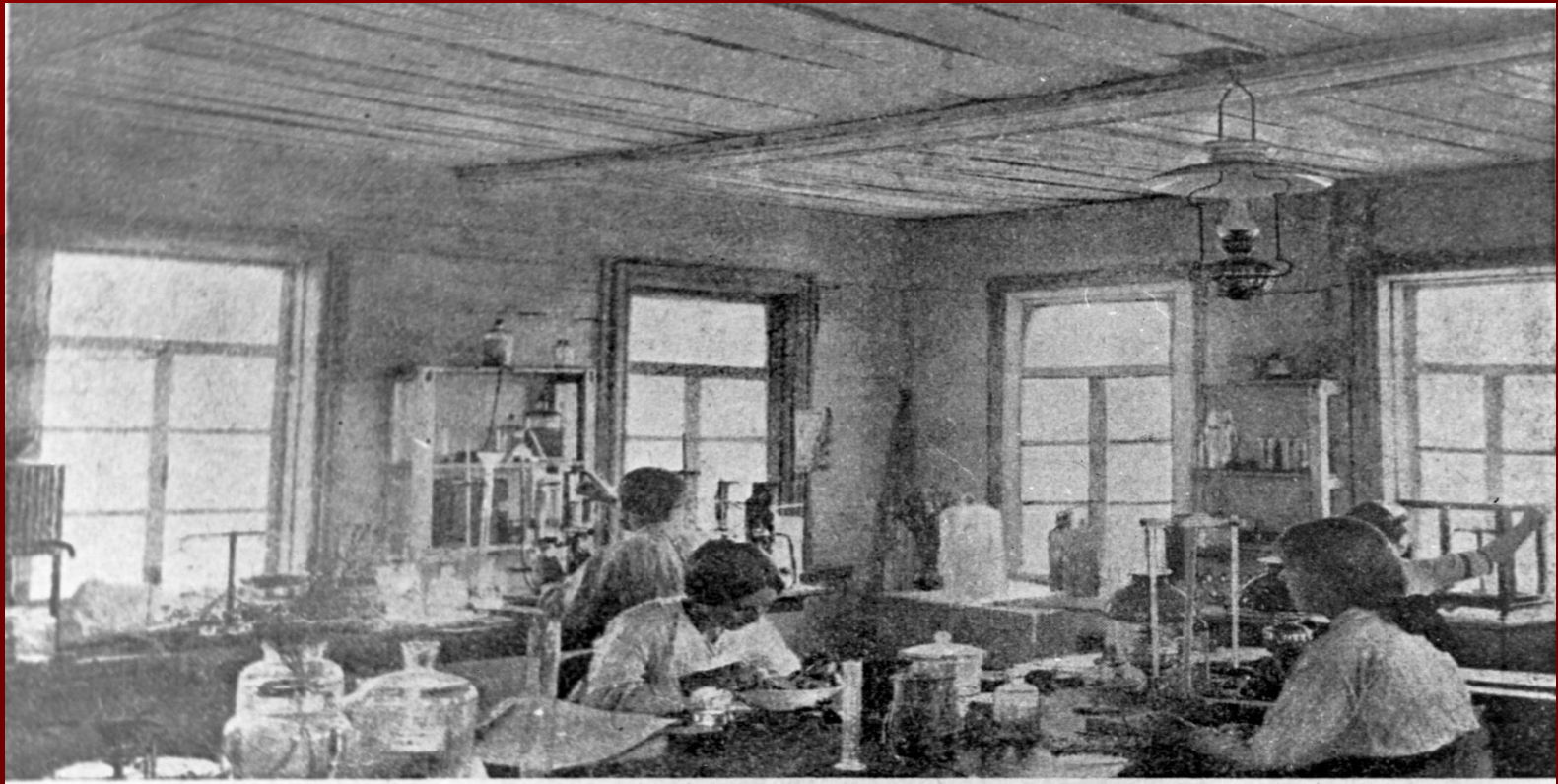
П.И. Костенко – заведующий Вейделевской больницей



*П. В. Мандрыка –
хирург, генерал
майор медицинской
службы. Работал в
больнице, основанной
С. В. Паниной*



Внутренний вид Степной биологической станции



«Степная биологическая опытная станция» была создана для глубокого изучения русского чернозема. В 1914 году заведующим станцией был избран А. А. Рихтер. Ученые научно-исследовательской станции проводили почвенные исследования, изучение флоры для уяснения связей между внешними факторами и развитием растительности для данной местности.

Вейделевское опытное поле



Вейделевское опытное поле имени графини С.В. Паниной

При непосредственном участии графини было создано другое научно-исследовательское учреждение – Опытное поле. В январе 1912 года графиня Панина, узнав о намерении Воронежского губернского земства устроить в Валуйском уезде Опытное поле, пожертвовала «200 десятин удобной пахотной земли из своего Вейделевского имения. При этом графиня предлагала 150 десятин отвести для опытного поля, которое должно работать по программе лучших подобного рода учреждений страны, решающих, как теоретически, так и практически, вопросы ведения рационального хозяйства...» Остальные 50 десятин отводились для селекционной станции. К 1914 году Опытное поле начало работать. Ему было присвоено имя графини С.В. Паниной. Заведующим был назначен ученый агроном Б.М. Вельбель. Вейделевское Опытное поле - одно из старейших исследовательских учреждений, занимавшихся выведением новых сортов подсолнечника. Впоследствии, благодаря целенаправленной работе научных сотрудников Константина Ивановича Прохорова, Марии Ивановны Барановой и других, были выведены высокоурожайные, высокомасленичные сорта подсолнечника, ставшие мировым эталоном по содержанию масла в ядре.



В мае 1917 года Панина стала членом Центрального комитета Кадетской партии, заняла пост товарища (заместителя) министра Государственного призрения, а в августе 1917 года была назначена товарищем министра народного просвещения (первая в истории России женщина – заместитель министра!).

Придя к власти, большевики объявили кадетов «партией врагов народа» и Софье Владимировне пришлось держать отчет о деятельности министерства.

Панину арестовали, в доме произвели обыск, нашли финансовые документы, подтверждающие ее нежелание сотрудничать с новыми властями. Ей инкриминировали «хищение» 92 тысяч рублей.



10 декабря 1917 года было созвано первое заседание Военно-революционного трибунала ВЧК, обвиняемой была Панина. Зал суда был буквально забит рабочими, друзьями графини.

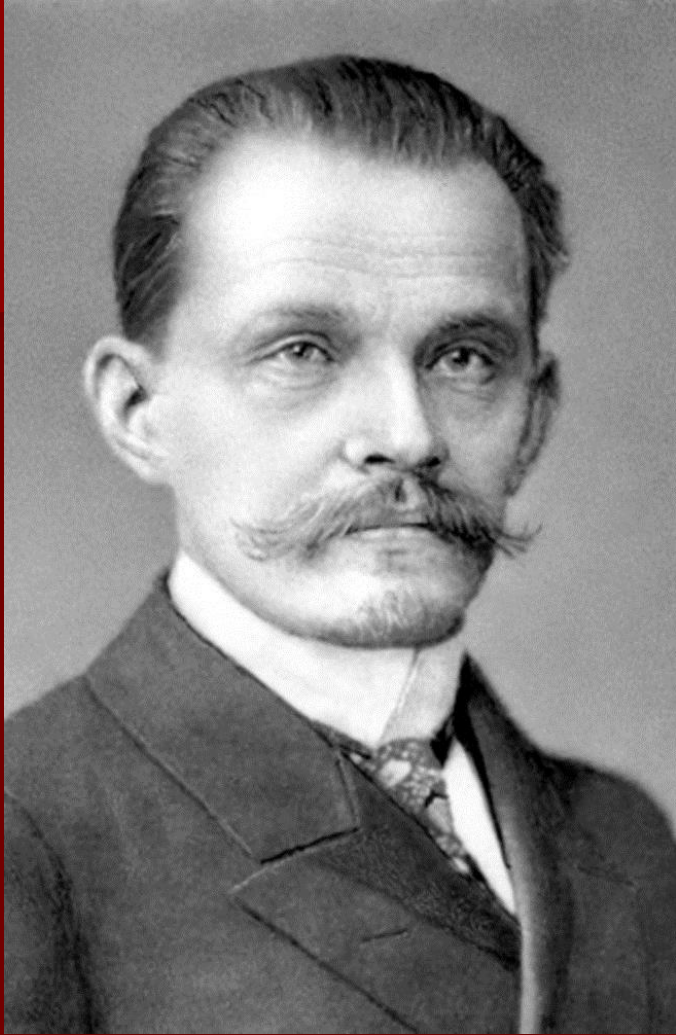
Когда под конвоем красногвардейцев в зал ввели подсудимую, все встали и стоя приветствовали ее аплодисментами. После опроса председатель суда предложил кому-либо из присутствующих выступить. Обвинителем назначили молодого рабочего. Он с волнением говорил, что гражданка Панина много сделала для народа, но все-таки она классовый враг. Боясь взглянуть ей в глаза, он потребовал суровой кары... Зал молчал. И вдруг попросил слово рабочий Иванов.

- Софья Владимировна Панина несла в народ сознательность, грамотность, трезвый образ жизни. Она несла культуру в самые низы. Такая женщина не может быть врагом народа...

Суд срочно удалился на совещание. Потом председатель ревтрибунала зачитал приговор, который, по-видимому, был одним из самых мягких в истории ВЧК: «принимая во внимание прошлое обвиняемой», трибунал ограничился «преданием гражданки Паниной общественному порицанию».

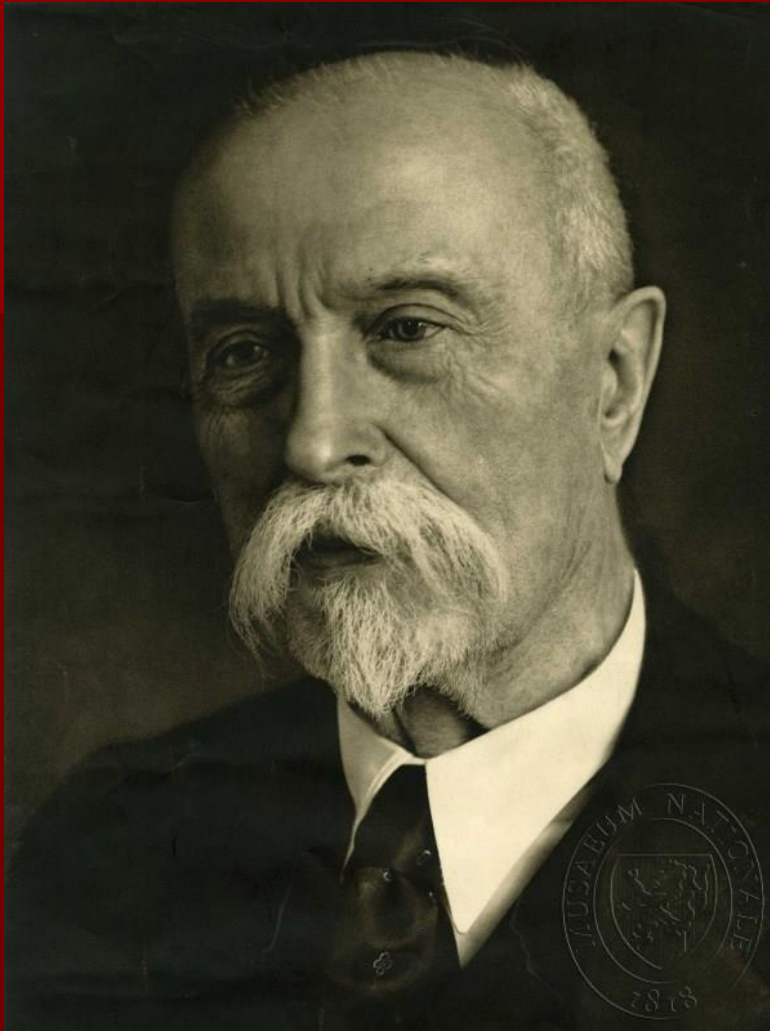
После освобождения Панина, одетая под мещанку, с чемоданчиком, в котором были собраны фамильные драгоценности Паниных и Мальцевых, поехала поездом на юг. Сойдя на одном из вокзалов, она увидела лежащего в тифозном бреду своего товарища. Панина поставила чемоданчик с драгоценностями и повезла его в лазарет. Чемоданчик подобрал случайный прохожий. Оказалось, что его прихватил на станции старик-крестьянин и прятал в своей избе до голодных 1930-х годов. Потом вынул одно из украшений, попытался продать, но попал за решетку. Украденный им саквояж был изъят. И до сих пор хранятся в государственной казне России драгоценности графини Паниной.

С трудом Панина добралась до Новочеркасска. Еще некоторое время она активно помогала белому движению.



*Николай Иванович
Астров*

Затем С.В. Панина вступила в гражданский брак с Николаем Ивановичем Астровым, бывшим городским головой Москвы, членом ЦК Кадетской партии, и в 1920 году уехала в Гаспру. Впоследствии с матерью и отчимом с армией барона Врангеля эмигрировала в Софию. Позже переехала во Францию, затем в Швейцарию, а в 1923 году переехала в Прагу.



*Т.Г. Масарик –
президент
Чехословакии*

С.В. Панина была знакома с президентом Томашом Гариком Масариком. С разрешения чехословацкого правительства Панина и другие русские деятели-эмигранты основали «Русский центр», русский университет, которые содержались на средства, выделяемые правительством страны и другими международными обществами.

С началом Второй Мировой войны, после Мюнхенского сговора Англии и Франции с Гитлером, Софья Владимировна поняла, что участь Чехословакии предрешена. Немцев она не любила и приняла решение покинуть страну, так долго дававшую ей душевный покой. Ее проводили до самолета и Панина вылетела в США.

В первые месяцы Великой Отечественной войны в немецкий плен попали около четырех миллионов советских офицеров и солдат, которые были обречены на медленную голодную смерть в концлагерях. Когда Панина узнала о безвыходном положении советских военнопленных при помощи Толстовского фонда организовала среди русских эмигрантов и американцев сбор продовольствия, теплой одежды, лекарств для советских военнопленных. Семидесятилетняя Софья Владимировна из дома в дом, из города в город ходила, ездила по стране, собирая деньги для закупки продовольствия для советских солдат. Было загружено несколько пароходов. И некоторые из немногих, переживших плен в Финляндии, своим спасением обязаны графине Софье Владимировне Паниной.

Последняя фотография С. В. Паниной



После войны Софья Владимировна жила в Нью-Джерси. Работала в учреждении по делам ООН (Организация объединенных наций). Жилья у нее не было, денег на его приобретение тоже. Так и жила, перебиваясь с квартиры на квартиру: у друзей, у знакомых. И никто никогда не слышал от нее жалоб на судьбу, сожалений о потерянных богатствах. 13 июня 1956 года, в результате тяжелой болезни Софья Владимировна умерла.

Похоронена на кладбище русских эмигрантов в предместье Парижа на Сент-Женевьев-де-Буа, где покоится весь цвет русского зарубежья.

*9 августа 2001 года
перед зданием
Вейделевского
института
подсолнечника
был открыт бюст
графине
С. В. Паниной*



15 июня 2007 года в п. Вейделевка установлена мемориальная доска к 100-летию со дня основания больницы, построенной Софьей Владимировной Паниной.





До конца жизни главным делом С.В. Паниной была борьба за дух человеческий. Это и сделало ее одной из самых замечательных женщин нашего времени.

С.В. Панина